



M
E
S
S
A
G
E
S

C
L
E
F
S

Un ménage sur deux apprécie toutes les mesures gouvernementales prises pour faire face à la seconde vague de la maladie et 4 ménages sur 5 apprécient le couvre feu instauré.

Un ménage sur deux est prêt à se faire vacciner quelle que soient les conditions si le vaccin est gratuit et un ménage sur 3 est prêt à prendre le vaccin quel que soit le prix.

Dans 3 ménages sur 5, les membres ont fait plus attention suite à l'avènement de la seconde vague de contaminations,

2 ménages sur 5 ont vu leur revenu diminuer sur la même période entre fin 2019 et fin 2020 en raison de la pandémie.

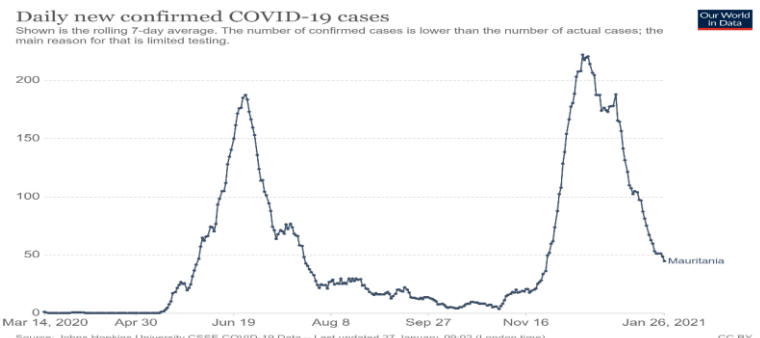
METHODOLOGIE

Les résultats de cette note sont issus des données de la vague 3 de l'enquête rapide évaluant l'impact de la COVID-19 sur les ménages. Un sous-échantillon de 1091 ménages de l'Enquête Permanente sur les Conditions de Vie des ménages (EPCV 2019) déjà enquêté lors des vagues 1 et 2, a été interrogé par téléphone entre le 25 décembre 2020 et le 06 janvier 2021. La période de collecte correspond à l'après pic de la seconde vague observée en décembre 2020.

Les résultats de l'analyse sont représentatifs au niveau national et au niveau des strates (agglomération de Nouakchott et Nouadhibou, autres zones urbaines, zones rurales).



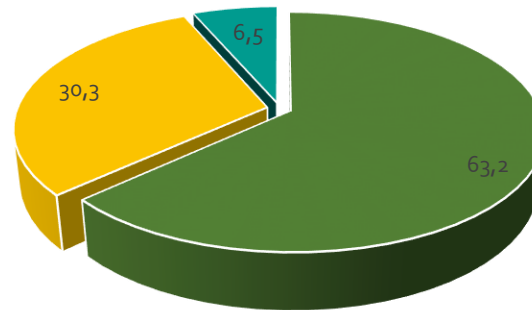
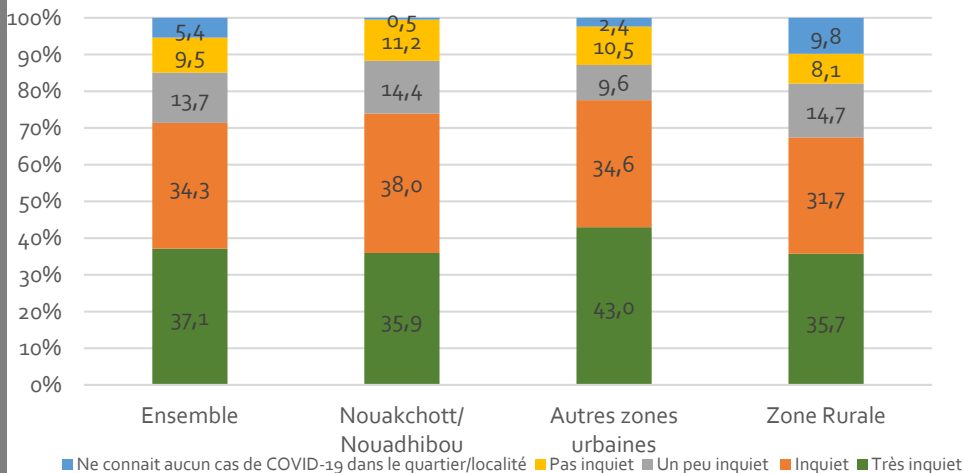
Nombre journalier de nouveaux cas de COVID-19 entre mars 2020 et janvier 2021



PERCEPTION ET PRATIQUES LIEES A LA COVID-19

- L'inquiétude face à la propagation de la COVID-19 reste très élevée dans l'ensemble en Mauritanie. En effet, 85,1% des ménages restent inquiets vis à vis de la seconde vague. L'inquiétude est également sévère dans les zones urbaines autres que Nouakchott et Nouadhibou avec un taux de 43% des ménages qui sont très inquiets. En zone rurale, 9,8% des ménages disent ne connaître aucun cas de COVID-19 dans leur quartier/localité.

- L'attitude des ménages en ce qui concerne les mesures de limitation de la propagation du virus face à la hausse des contaminations est assez positive. On note que 63,2% des ménages font plus attention, 30,3% pratiquent les mêmes mesures que précédemment et seulement 6,5% ne pratiquent aucune mesure face à la hausse des contaminations.
- Les principaux canaux d'information concernant le virus reste la télévision (56%), ensuite la radio (47,8%) et les réseaux sociaux (24,8%).



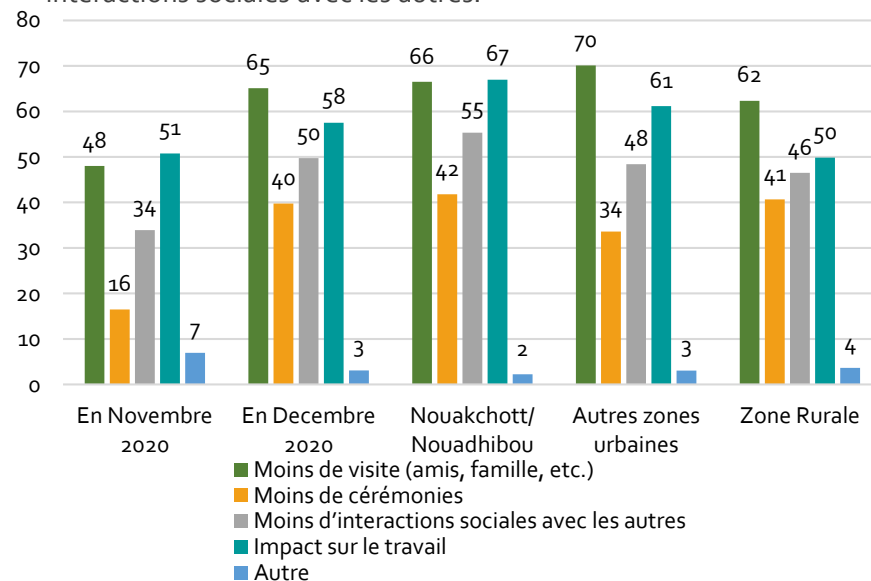
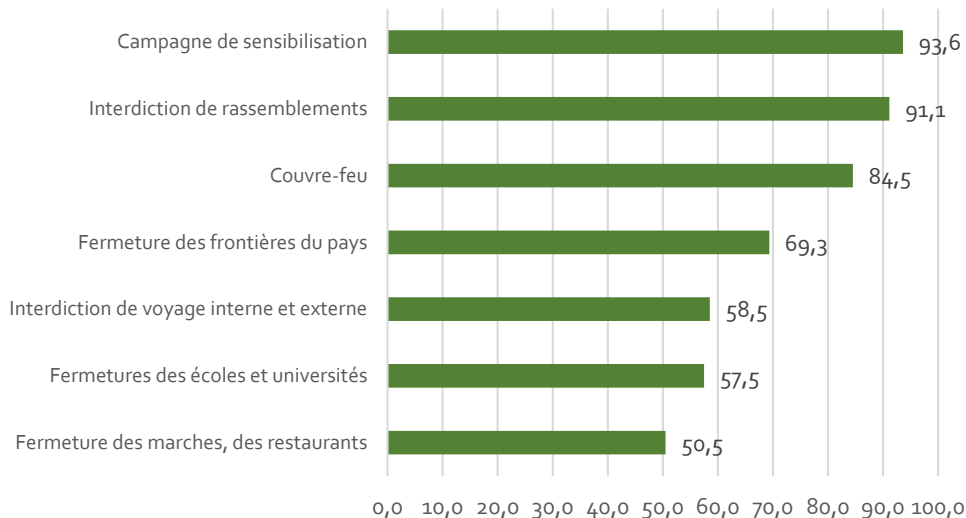
■ Fais plus attention ■ Pratique les mêmes mesures ■ Aucune mesure

Graphique 1: Perception de la COVID-19 vis-à-vis de la seconde vague

Graphique 2: Comportement face à la hausse des contaminations

- A la suite de la hausse des cas, le gouvernement a pris de nouvelles mesures pour limiter la propagation des cas. La majorité des ménages juge la plupart d'entre elles appropriées. En effet, 93,6% des ménages pensent que les campagnes de sensibilisation sont appropriées, aussi 91,1% pensent que l'interdiction de rassemblements est appropriées et 84,5% le couvre feu. La fermeture des marchés et restaurants semble être la mesure la moins appréciée, seulement 50,5% des ménages sont d'accord avec celle-ci.

- Entre novembre 2020 et décembre 2020, les ménages ont réduit de plus en plus les visites passant de 48% de ménages ayant fait moins de visites en novembre à 65% pour décembre. En ce qui concerne les cérémonies, on est passé de 16% des ménages ayant fait moins de cérémonie en novembre à 40% en décembre. La tendance est la même pour les interactions sociales avec les autres.



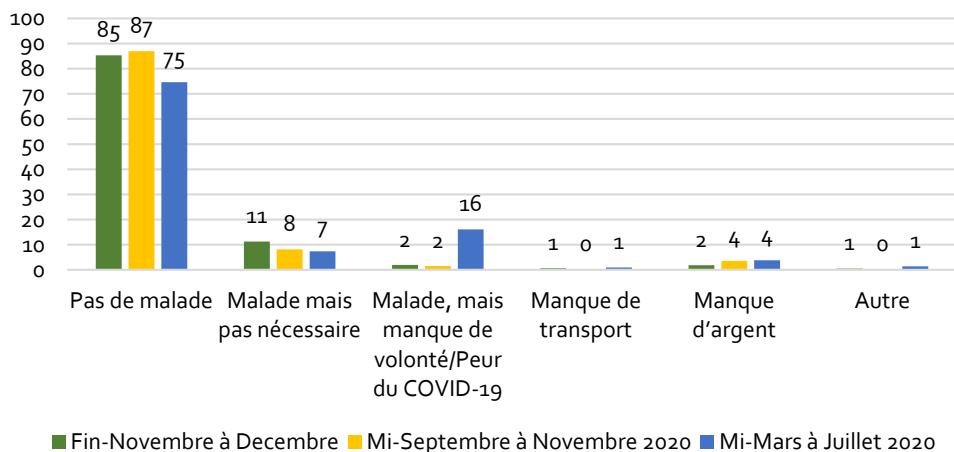
Graphique 3: Perception vis-à-vis des mesures gouvernementales

Graphique 4: Changements induits par la COVID-19 dans le quotidien des ménages

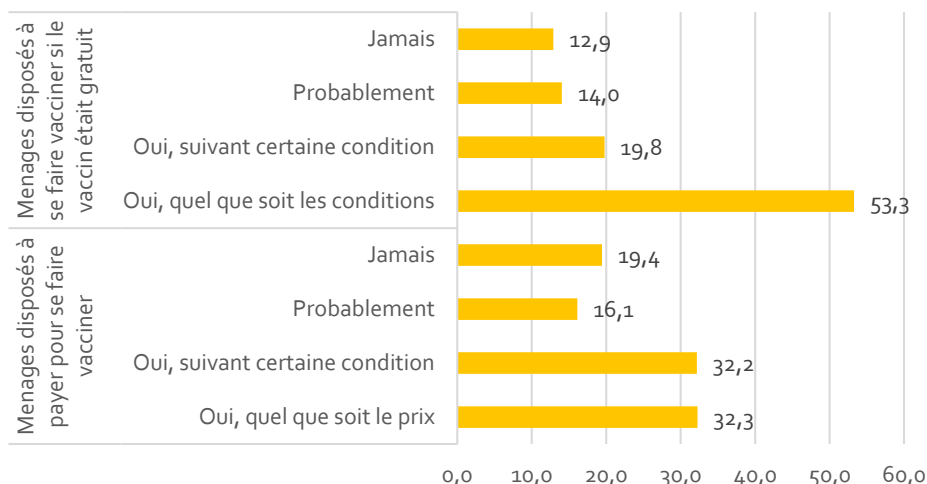


ACCES AUX SERVICES DE SANTE ET COHESION SOCIALE

- L'accès aux services de santé reste une préoccupation majeure durant cette seconde vague de contamination. On note une réduction de la peur qu'on les malades de fréquenter les services de santé du fait de la maladie. En effet, entre mars 2020 et décembre 2020, le pourcentage des ménages ne fréquentant pas les hôpitaux par peur de la COVID-19 est passé de 16% à 2%, une baisse significative.
- La vaccination contre la COVID-19 reste d'avis mitigé. Au cas où le vaccin serait gratuit, 53,3% des ménages sont prêts à se faire vacciner quel que soit les conditions et 12,9% ne sont pas du tout prêts à se faire vacciner. Si le vaccin s'avère payant, seulement 32,2% des ménages seront d'avis de se faire vacciner quel que soit le prix tandis que 19,4% déclarent ne pas se faire vacciner dans ces conditions.
- En ce qui concerne l'assistance sociale durant la période, 26,5% des ménages ont bénéficiés d'au moins un programme d'assistance sociale. On relève également que 78,3% des ménages pensent que la présence de programmes de protection sociale (Taazour / Teqavoul) a amélioré la situation dans leur localité.



Graphique 5: Motifs de non fréquentation des services de santé depuis Mars 2020

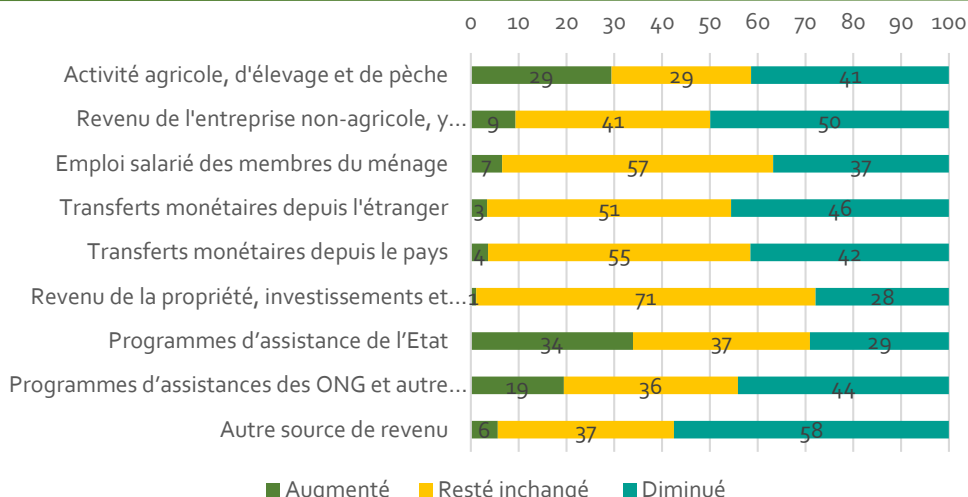


Graphique 6: Perception vis-à-vis du vaccin contre la COVID-19



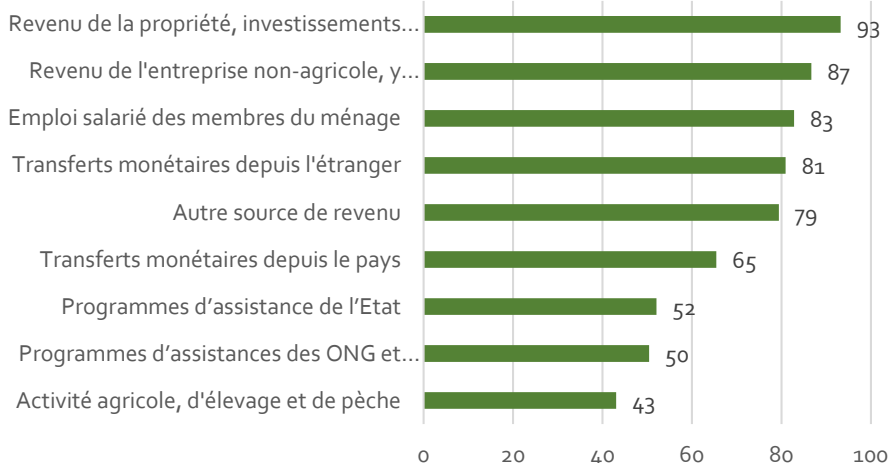
IMPACT DE LA COVID-19 SUR LE REVENU DES MENAGES

- La pandémie a entraîné une perte de revenu au sein des ménages (41%) dans différents secteurs. Les ménages les plus affectés étant ceux ayant des revenus de l'entreprise non-agricole (50%) des ménages, y compris entreprise familiale. On note également une diminution des transferts depuis l'étranger dans 46% des ménages et des transferts à l'intérieur du pays dans 42% des ménages.
- L'augmentation des revenus en période de pandémie concerne principalement les ménages possédant des revenus issus de l'activité agricole, d'élevage et pêche (29,5% des ménages) et ceux bénéficiant des programmes d'assistance de l'Etat (33,9% des ménages).
- Les revenus restent inchangés pour les ménages les plus aisés possédant des revenus issus de la propriété, d'investissements et épargne (71% des ménages) et de l'emploi salarié (56,7% des ménages).

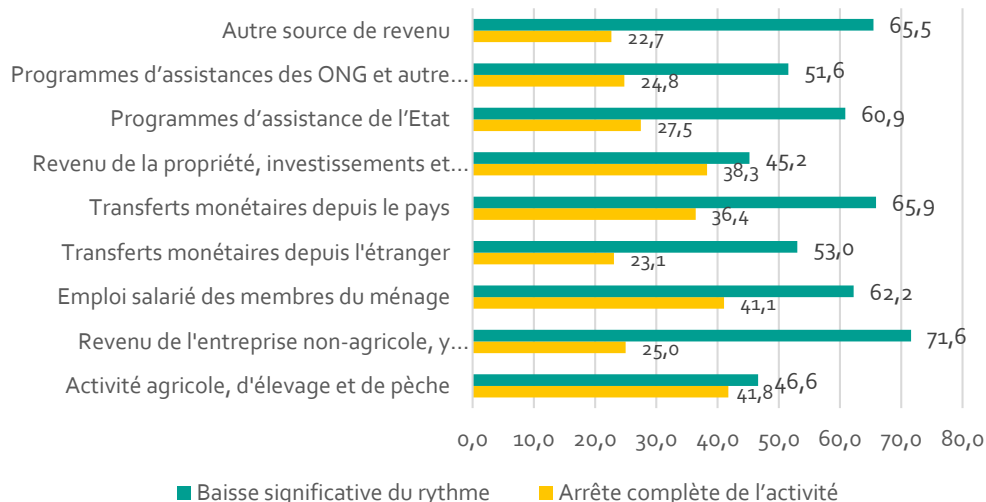


Graphique 7: Evolution du revenu des ménages comparé à la même période de l'année dernière

- La source de revenu ayant enregistré la plus forte proportion de ménages affectés par la baisse de revenu en raison de la COVID-19 est la propriété, investissements et épargne soit 93% des ménages. En second rang on a l'entreprise non-agricole, y compris entreprise familiale avec 87% et la source de revenu la moins impactée est l'activité agricole, d'élevage et de pêche avec seulement 43% des ménages affectés par une baisse de revenu lié à la COVID-19.
- La raison principale évoquée est une baisse significative du rythme de l'activité avancée par en moyenne 58% des ménages principalement dans les secteurs de l'entreprise non agricole (71,6% des ménages). La seconde raison la plus évoquée est l'arrêt complet de l'activité observée principalement chez certains salariés (41%) et dans l'activité agricole, d'élevage et de pêche (46,6%).



Graphique 8: Part des ménages ayant connu un baisse de revenu liée a la COVID-19 selon la source de revenu



Graphique 9: Raison de la baisse revenu spécifiquement liée a la COVID-19

